

2020年11月06日

第72期(2021年3月期)
第2四半期決算説明資料

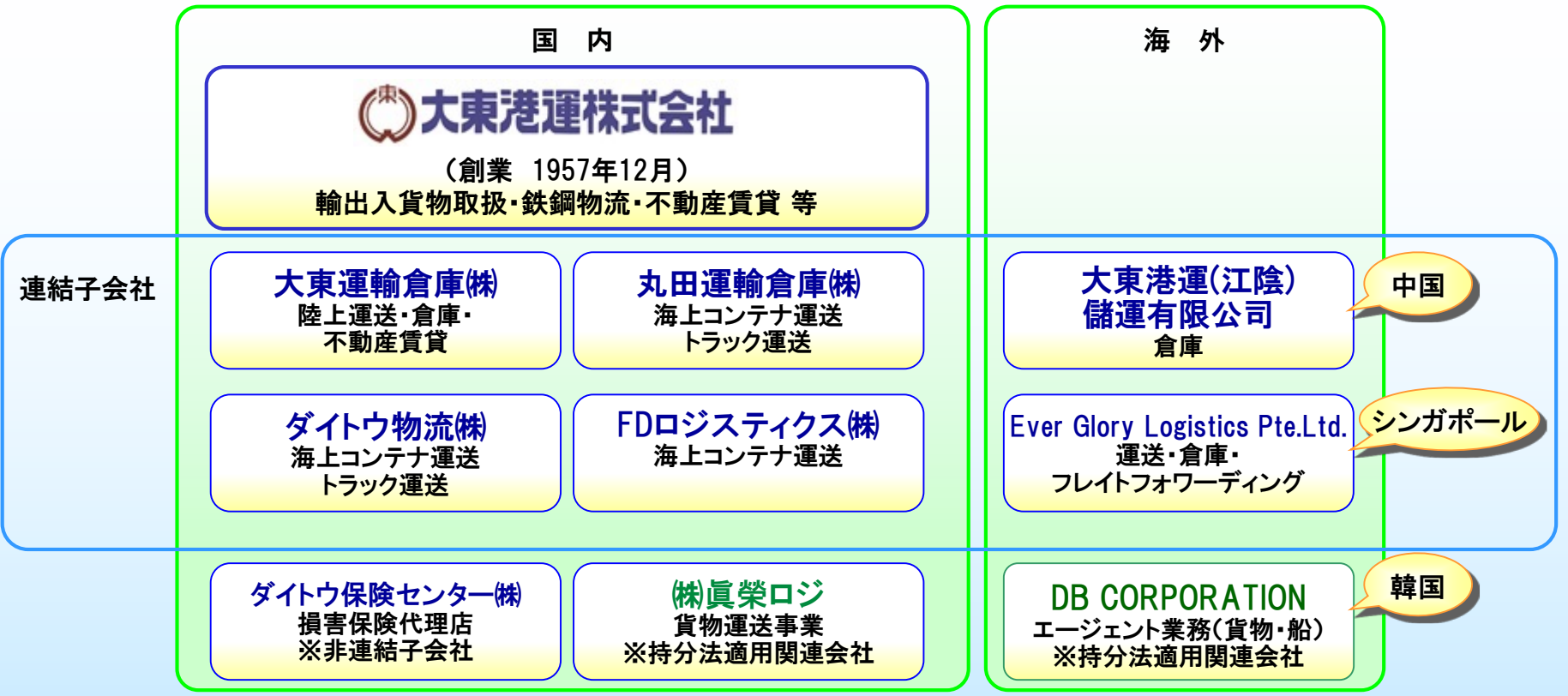


JASDAQ 9367

当社グループについて

商社 食品メーカー 鉄鋼メーカー 化学品メーカー 量販店 倉庫業者 等のお客様

大東港運グループ



(注) 2020年6月17日付で、FDロジスティクス(株)を共同出資により設立し、連結子会社にしております。

2021年3月期2nd-Qの環境

新型コロナウイルスの感染拡大による世界的な経済活動の悪化



・ 景気見通し不透明



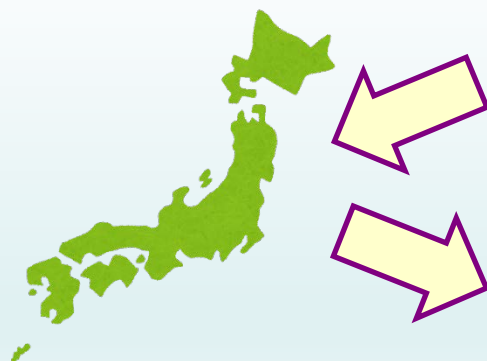
・ 消費や生産を中心に回復



・ 生産・個人消費
穏やかな回復



・ 消費や生産を中心に
持ち直し



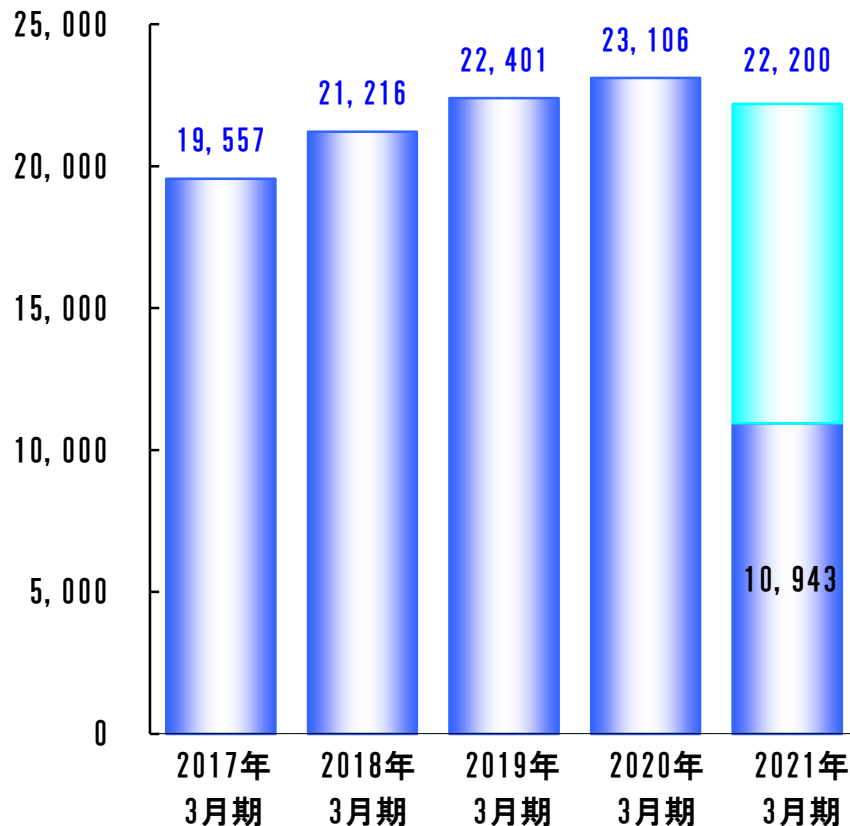
輸入：横ばい

輸出：持ち直し

連結業績の推移

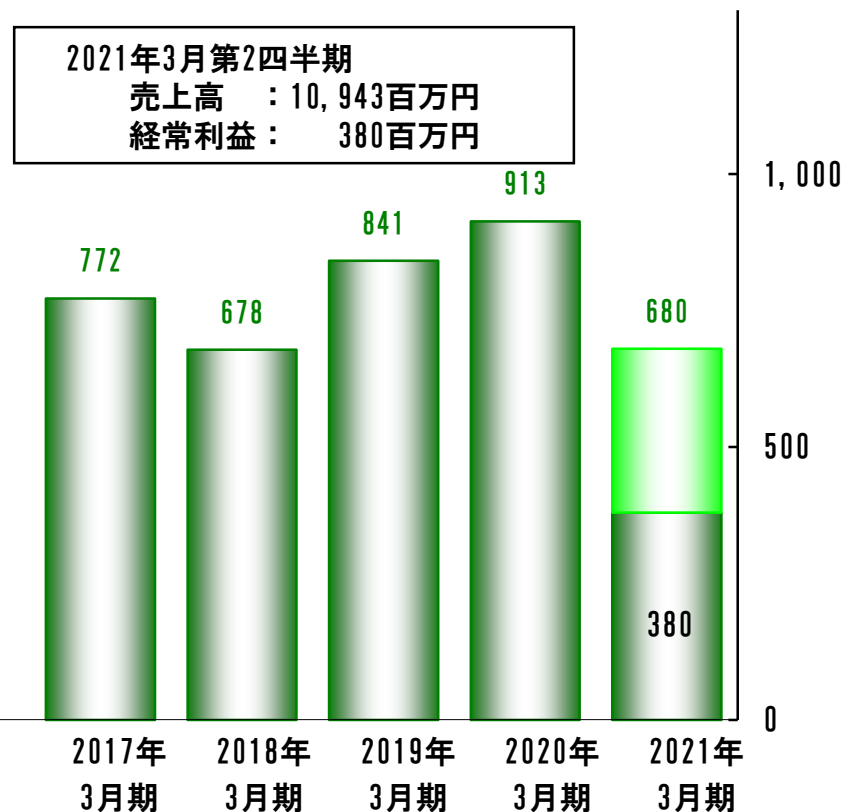
売上高 (左目盛)

(単位：百万円)



経常利益 (右目盛)

(単位：百万円)



セグメント別売上高

輸出入貨物取扱事業

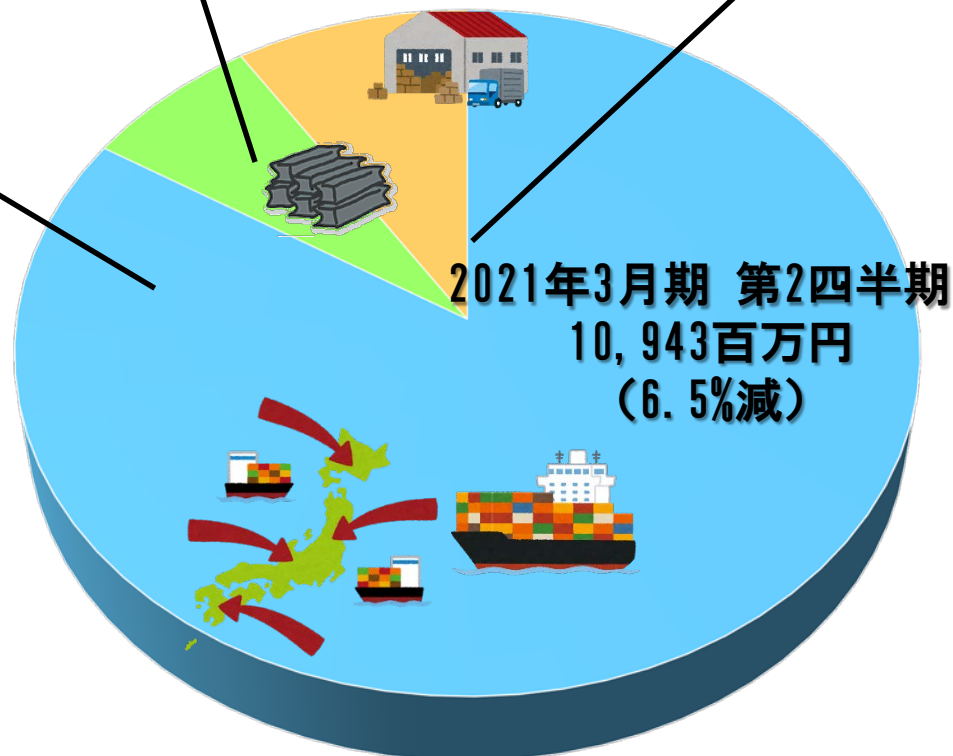
売上高：9,538百万円
前年同期比：▲268百万円
(2.7%減)

鉄鋼物流事業

売上高：560百万円
前年同期比：▲255百万円
(31.4%減)

その他事業

売上高：845百万円
前年同期比：▲239百万円
(22.1%減)



業務別・取扱品目別連結売上高

連結業績

売上高：10,943百万円 前年同期間比：▲763百万円（6.5%減）

輸出入貨物取扱事業

売上高：9,538百万円
前年同期間比：▲268百万円
（2.7%減）

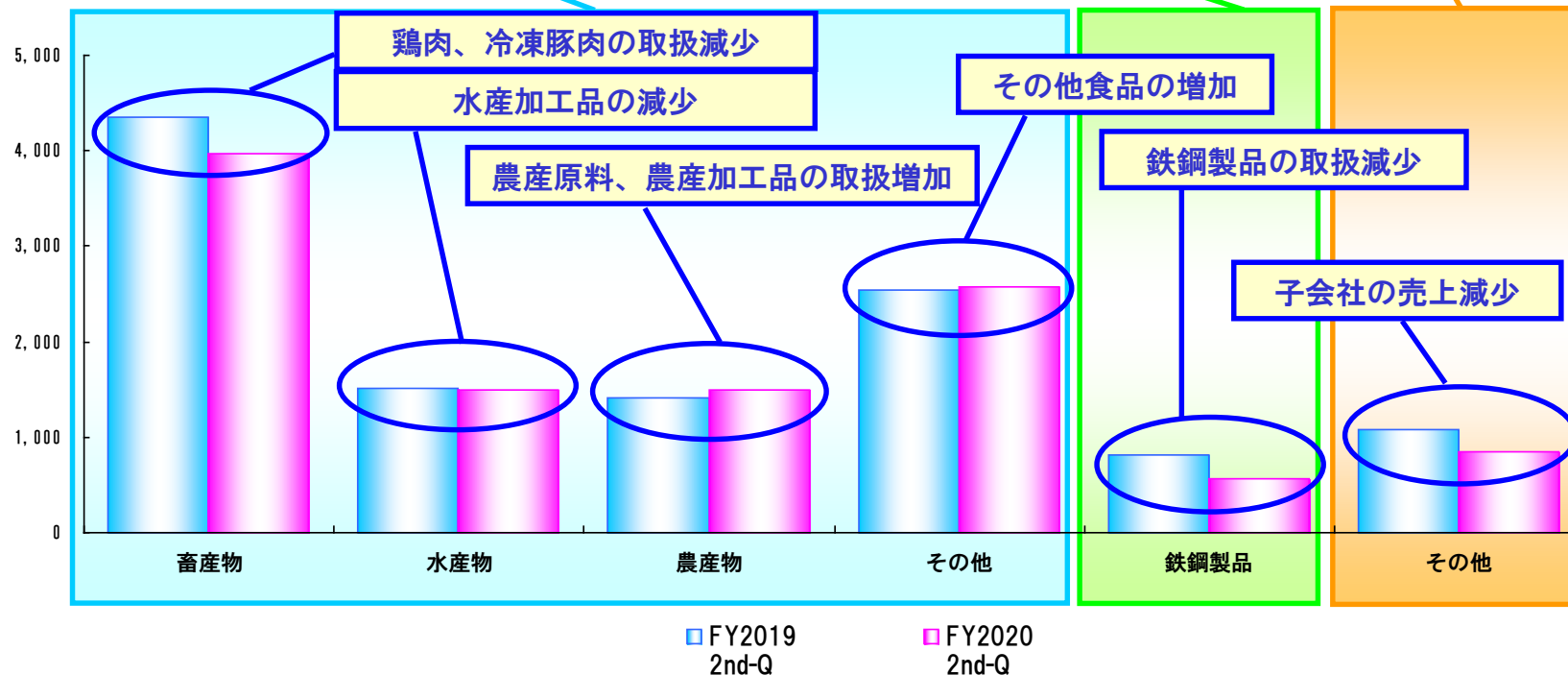
鉄鋼物流事業

売上高：560百万円
前年同期間比：▲255百万円
（31.4%減）

その他事業

売上高：845百万円
前年同期間比：▲239百万円
（22.1%減）

（単位：百万円）



連結業績の総括

連結業績の総括

売上高は、農産物・その他の取扱が増加したものの、畜産物、水産物の取扱・鉄鋼物流事業・その他事業が減少したため、減収となった。減収により営業利益・経常利益・親会社株主に帰属する四半期純利益は減益となった。

(単位：百万円)

		2020年 3月期 2nd-Q	2021年 3月期 2nd-Q	増減	%	主な要因	
売上高	輸出入貨物取扱	畜産物	4,350	3,975	▲374	▲8.6	鶏肉、冷凍豚肉の取扱減少
		水産物	1,515	1,494	▲21	▲1.4	水産加工品の減少
		農産物	1,404	1,489	+85	+6.1	農産原料、農産加工品の取扱増加
		その他	2,536	2,578	+41	+1.6	その他食品の増加
		計	9,806	9,538	▲268	▲2.7	
		鉄鋼物流	815	560	▲255	▲31.4	鉄鋼製品の取扱減少
		その他	1,085	845	▲239	▲22.1	子会社の売上減少
		合計	11,707	10,943	▲763	▲6.5	
		営業利益	465	317	▲147	▲31.7	
		経常利益	498	380	▲118	▲23.8	
	親会社株主に帰属する 四半期純利益	356	226	▲129	▲36.3		

四半期連結業績の推移（累計）

（単位：百万円）

		2019年3月期				2020年3月期				2021年3月期				
		1st-Q (4-6月)	2nd-Q (4-9月)	3rd-Q (4-12月)	4th-Q 通期	1st-Q (4-6月)	2nd-Q (4-9月)	3rd-Q (4-12月)	4th-Q 通期	1st-Q (4-6月)	2nd-Q (4-9月)	3rd-Q (4-12月)	4th-Q 通期	
売上高	輸出入貨物取扱	畜産物	2,083	4,165	6,305	8,166	2,184	4,350	6,392	8,292	2,125	3,975		
		水産物	802	1,604	2,458	3,230	764	1,515	2,382	3,096	779	1,494		
		農産物	688	1,311	1,996	2,616	720	1,404	2,177	2,857	780	1,489		
		その他	1,146	2,369	3,731	4,817	1,227	2,536	3,974	5,124	1,224	2,578		
		計	4,721	9,451	14,492	18,831	4,897	9,806	14,926	19,371	4,909	9,538		
	鉄鋼物流	383	744	1,158	1,545	406	815	1,238	1,601	271	560			
	その他	487	986	1,511	2,024	524	1,085	1,630	2,132	439	845			
	合計	5,592	11,181	17,162	22,401	5,827	11,707	17,795	23,106	5,620	10,943			
	営業利益	218	391	684	799	226	465	769	873	200	317			
	経常利益	224	412	714	841	251	498	816	913	237	380			
	親会社株主に帰属する 四半期純利益 または当期純利益	150	265	470	548	189	356	569	654	160	226			

連結貸借対照表の総括

(単位：百万円)

		2020年 3月期 期末	2021年 3月期 2nd-Q	増減	主な要因
資 産	流動資産	5,983	6,370	+386	現金及び預金 +443 受取手形及び営業未収入金 ▲196 流動資産その他 +114
	固定資産	5,724	5,811	+86	投資有価証券 +52 投資その他の資産その他 +68 無形固定資産 ▲44
	合計	11,707	12,181	+473	
負 債	流動負債	3,204	3,275	+71	営業未払金 +41 短期借入金 +52 流動負債その他 ▲15
	固定負債	2,310	2,576	+266	長期借入金 +213
	合計	5,514	5,852	+337	
純資産		6,192	6,328	+136	利益剰余金 +106

※自己資本比率51.2%（非支配株主持分を除いて計算）

四半期連結貸借対照表の推移

(単位：百万円)

		2019年3月期				2020年3月期				2021年3月期			
		1st-Q	2nd-Q	3rd-Q	4th-Q 期末	1st-Q	2nd-Q	3rd-Q	4th-Q 期末	1st-Q	2nd-Q	3rd-Q	4th-Q 期末
資 産	流動資産	5,678	6,012	6,060	5,946	5,999	5,972	6,119	5,983	6,014	6,370		
	固定資産	5,768	5,815	5,724	5,733	5,761	5,891	3,143	5,724	5,730	5,811		
	合 計	11,446	11,827	11,784	11,680	11,761	11,864	11,885	11,707	11,745	12,181		
負 債	流動負債	3,302	3,327	3,304	3,273	3,375	3,316	3,415	3,204	3,295	3,275		
	固定負債	2,613	2,851	2,693	2,515	2,439	2,622	2,332	2,310	2,213	2,576		
	合 計	5,915	6,179	5,997	5,789	5,814	5,939	5,747	5,514	5,509	5,852		
純 資 産		5,531	5,648	5,786	5,891	5,946	5,925	6,138	6,192	6,235	6,328		

連結キャッシュ・フローの総括

(単位：百万円)

	2020年 3月期 通期	2021年 3月期 2nd-Q	キャッシュ・フローのポイント (2021年3月期 2nd-Q)
営業活動による キャッシュ・フロー	869	509	税金等調整前当期純利益 +339 減価償却費 +130 売上債権の増減額 +201 関税等立替金の増減額 ▲116 法人税等の支払額 ▲128
投資活動による キャッシュ・フロー	▲234	▲199	保険積立金の積立による支出 ▲47 有形固定資産の取得による支出 ▲81 貸付けによる支出 ▲42
財務活動による キャッシュ・フロー	▲563	133	長期借入れによる収入 +580 長期借入金の返済による支出 ▲313 配当金の支払による支出 ▲119
現金及び現金同等物に 係る換算差額	▲0	▲2	
現金及び現金同等物の 増減額	71	441	
現金及び現金同等物の 期末残高	1,633	2,075	

独自の価値創造 *~Develop inherent value~*

大東港運らしさを追求し、
これからも選ばれ続ける会社を目指します。

当社グループを取巻く環境が急速に変化する中、持続的成長を実現するため、以下の4骨子から成る中期経営計画を策定しました。また期間中の機会とリスクを的確にとらえ、環境の変化に一早く適合することで競争優位性を確保していきます。

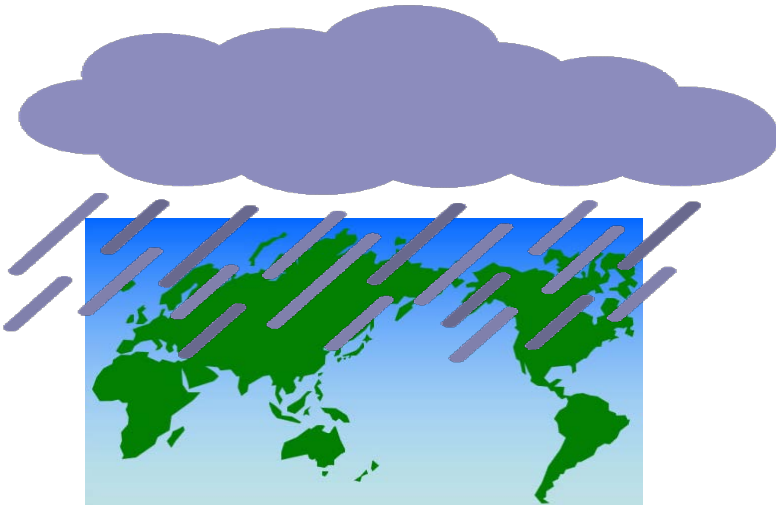
■ 骨子

1	コア事業の 拡大と基盤強化	<ul style="list-style-type: none">● 収益の拡大● 組織営業力の高度化 = 営業力+バックアップ力+専門力+情報力● 生産性の追求と新たな価値の創出
2	物流インフラ事業の拡充	<ul style="list-style-type: none">● 物流インフラへの投資と既存アセットの有効活用● 安定した海上コンテナ運送の実現
3	人財育成の高度化	<ul style="list-style-type: none">● 競争力の源泉となる多様な人財の育成推進● 働きがいの持続的な向上
4	グループ全体成長	<ul style="list-style-type: none">● グループ各社の発展と協働力強化

通期の連結業績予想について

2021年3月期 連結業績予想について

(単位：百万円)

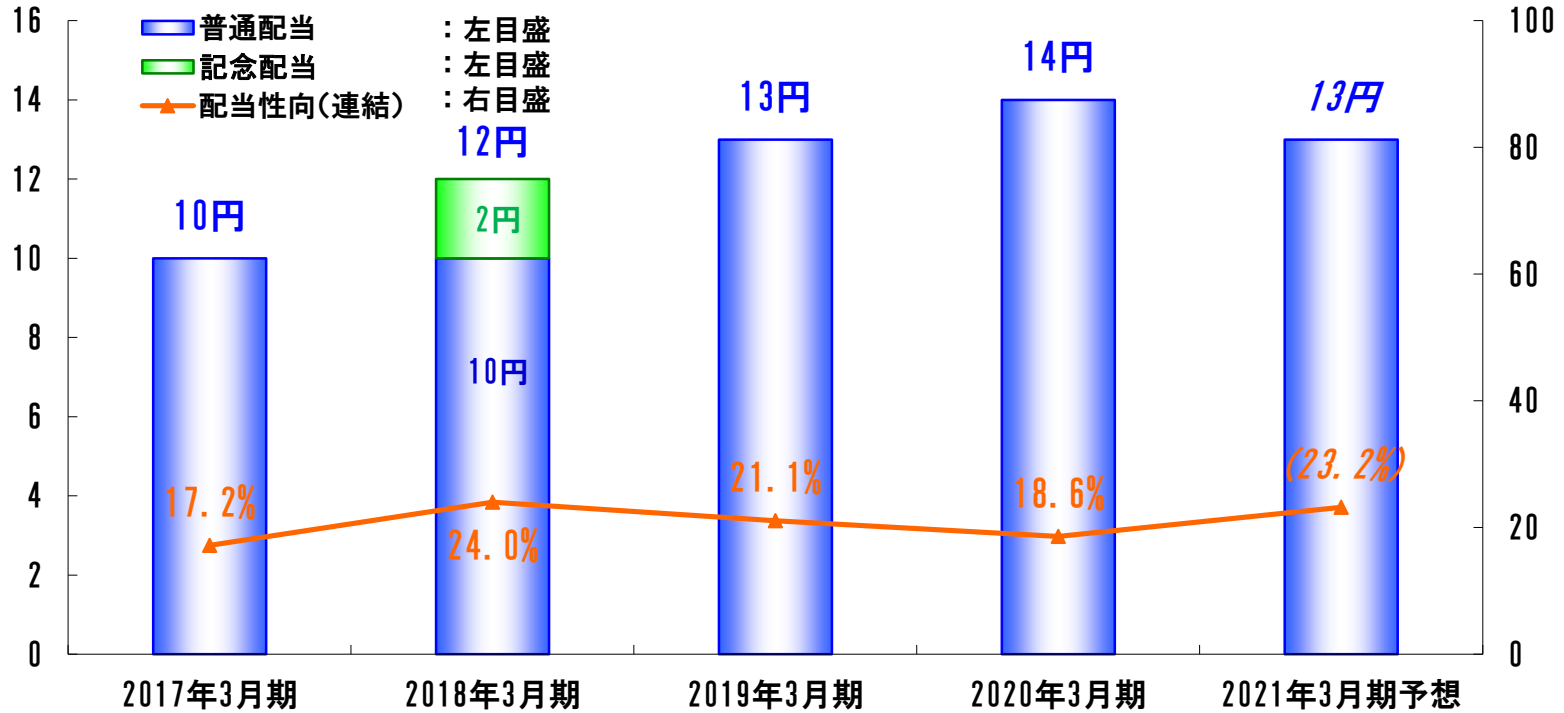
	2020年 3月期 通期	2021年 3月期 通期予想	増減	説明
売上高	23,106	22,200	▲906	 <p>新型コロナウイルス感染症の世界的大流行の影響のため依然として厳しい環境にあり、減収減益を予想しております。</p>
営業利益	873	660	▲213	
経常利益	913	680	▲233	
親会社株主に 帰属する 当期純利益	654	480	▲174	

配当金について

一株当たり配当金・配当性向（連結）

（単位：円）

（単位：％）



本資料で記述されている業績予想並びに将来予測は、本資料の発表日現在において入手可能な情報に基づき作成したものであり、実際の業績は、今後様々な要因によって予想数値と異なる場合があります。

本資料に関するお問合せ先

大東港運株式会社

総務部総務課

TEL : 03-5476-9701

E-mail : soumu@daito-koun.co.jp

URL : <http://www.daito-koun.co.jp/>