

2019年8月5日

第71期(2020年3月期)
第1 四半期決算説明資料

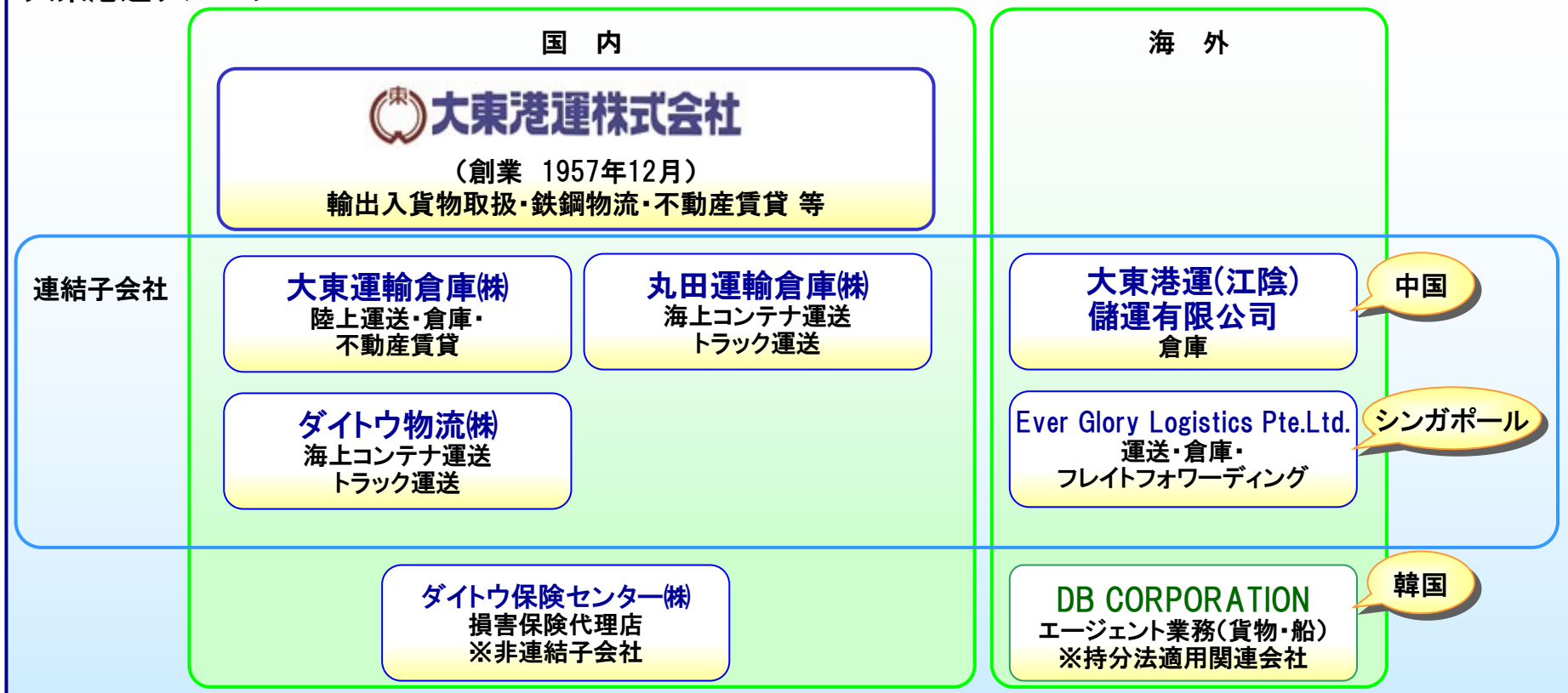


JASDAQ 9367

当社グループについて

商社 食品メーカー 鉄鋼メーカー 化学品メーカー 量販店 倉庫業者 等のお客様

大東港運グループ



(注) 1. 2019年4月1日付で、(株)大東物流機工は(株)ダイトウサービスを吸収合併し、商号をダイトウ物流(株)に変更しております。
2. 2019年7月1日付で、(株)東甫は商号をDB CORPORATIONに変更しております。

2020年3月期1st-Qの環境



雇用環境改善
輸出環境悪化



各種減税効果
米中貿易摩擦



設備投資伸び悩み
雇用環境改善
個人消費は緩やかな持ち直し



個人消費堅調推移
設備投資回復遅れ
保護主義的通商政策

輸入

米国から：持ち直しに足踏み
欧州およびアジアから：おおむね横ばい

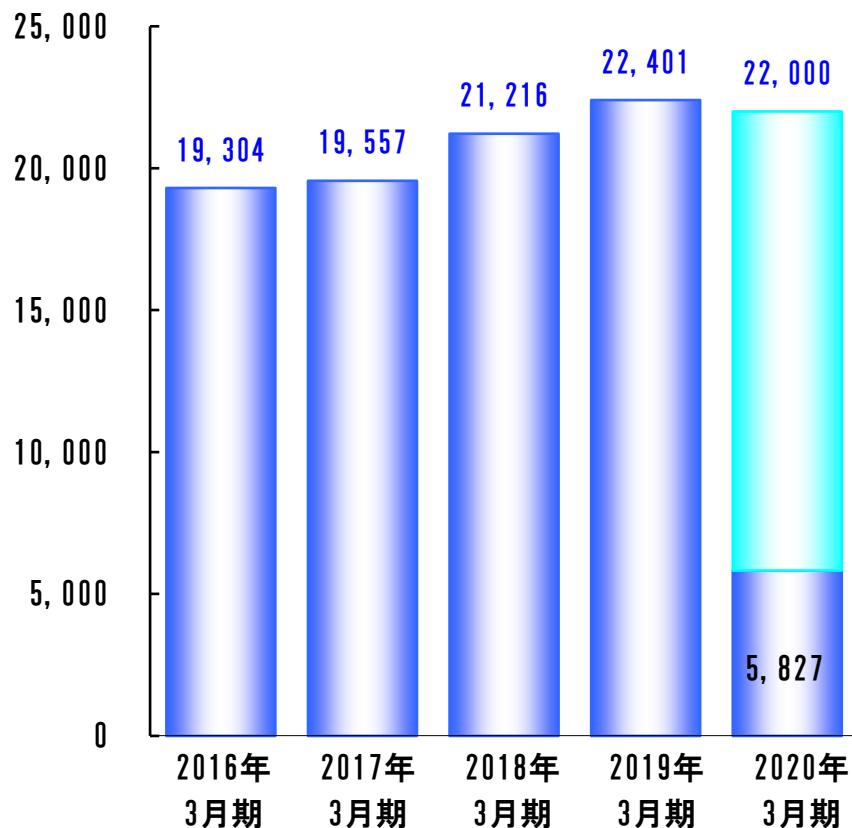
輸出

弱含み

連結業績の推移

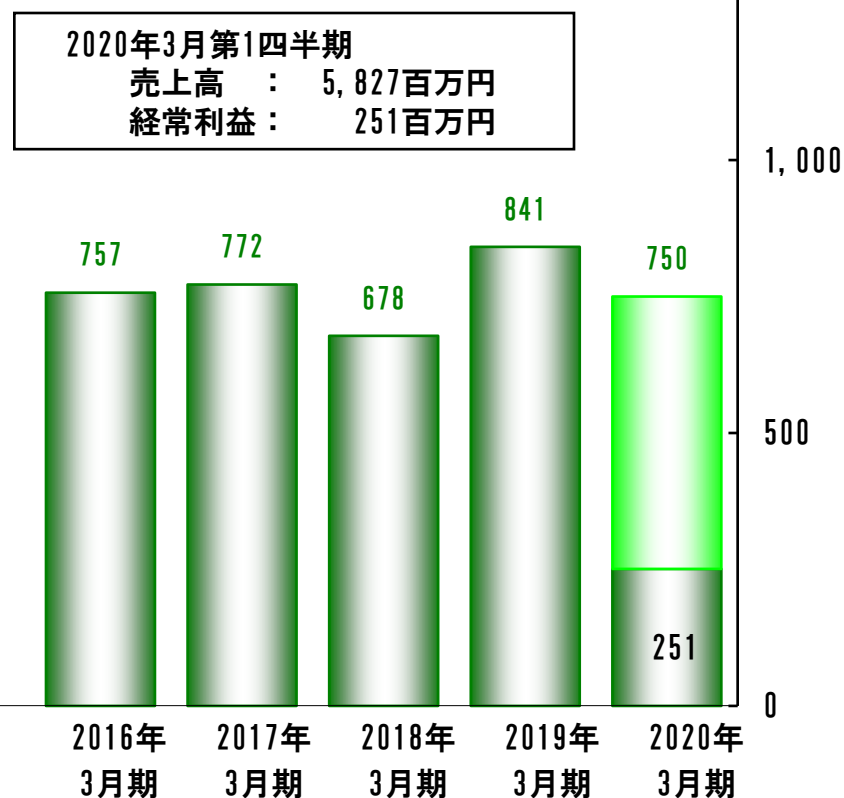
売上高 (左目盛)

(単位：百万円)



経常利益 (右目盛)

(単位：百万円)



セグメント別売上高

輸出入貨物取扱事業

売上高：4,897百万円
前年同期間比：+175百万円
(3.7%増)

鉄鋼物流事業

売上高：406百万円
前年同期間比：+23百万円
(6.0%増)

その他事業

売上高：524百万円
前年同期間比：+36百万円
(7.5%増)



業務別・取扱品目別連結売上高

連結業績

売上高：5,827百万円 前年同期間比：+235百万円（4.2%増）

輸出入貨物取扱事業

売上高：4,897百万円
前年同期間比：+175百万円
（3.7%増）

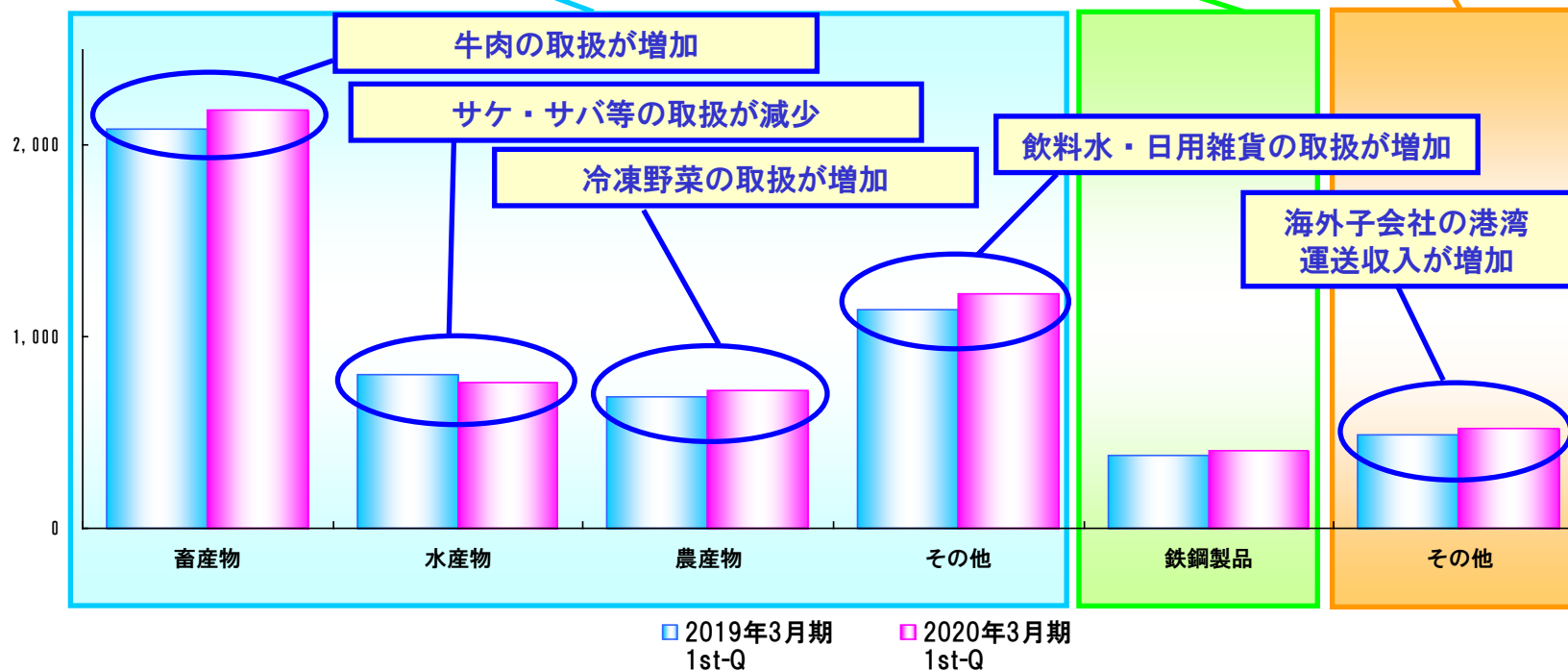
鉄鋼物流事業

売上高：406百万円
前年同期間比：+23百万円
（6.0%増）

その他事業

売上高：524百万円
前年同期間比：+36百万円
（7.5%増）

（単位：百万円）



連結業績の総括

連結業績の総括

売上高は、畜産物・農産物の取扱増加、海外子会社の港湾運送収入の増加のため、増収となった。
増収により営業利益・経常利益・親会社株主に帰属する当期純利益は増益となった。

(単位：百万円)

			2019年 3月期 1st-Q	2020年 3月期 1st-Q	増減	%	主な要因
売上高	輸出入貨物取扱	畜産物	2,083	2,184	+101	4.9	牛肉の取扱が増加
		水産物	802	764	▲37	▲4.7	サケ・サバ等の取扱が減少
		農産物	688	720	+31	4.6	冷凍野菜の取扱が増加
		その他	1,146	1,227	+80	7.1	飲料水・日用雑貨の取扱が増加
		計	4,721	4,897	+175	3.7	
	鉄鋼物流		383	406	+23	6.0	
	その他		487	524	+36	7.5	海外子会社の港湾運送収入が増加
	合計		5,592	5,827	+235	4.2	
営業利益		218	226	+7	3.5		
経常利益		224	251	+27	12.0		
親会社株主に帰属する 四半期純利益		150	189	+39	26.5		

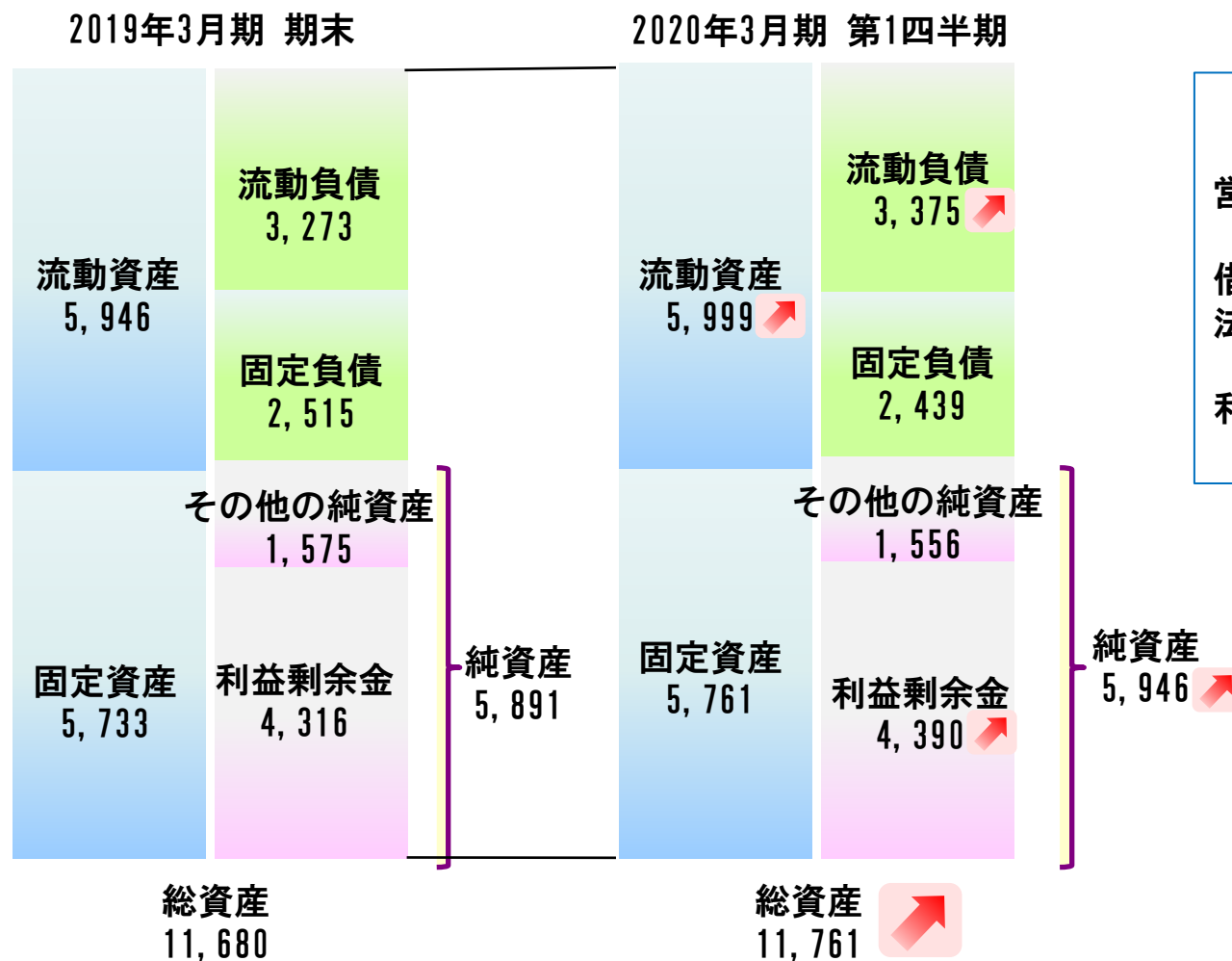
四半期連結業績の推移（累計）

（単位：百万円）

			2018年3月期				2019年3月期				2020年3月期			
			1st-Q (4-6月)	2nd-Q (4-9月)	3rd-Q (4-12月)	4th-Q 通期	1st-Q (4-6月)	2nd-Q (4-9月)	3rd-Q (4-12月)	4th-Q 通期	1st-Q (4-6月)	2nd-Q (4-9月)	3rd-Q (4-12月)	4th-Q 通期
売上高	輸出入貨物取扱	畜産物	1,953	3,929	5,955	7,720	2,083	4,165	6,305	8,166	2,184			
		水産物	733	1,497	2,378	3,133	802	1,604	2,458	3,230	764			
		農産物	617	1,238	1,868	2,466	688	1,311	1,996	2,616	720			
		その他	1,082	2,355	3,681	4,757	1,146	2,369	3,731	4,817	1,227			
		計	4,386	9,020	13,884	18,078	4,721	9,451	14,492	18,831	4,897			
	鉄鋼物流		375	756	1,154	1,521	383	744	1,158	1,545	406			
	その他		351	699	1,165	1,616	487	986	1,511	2,024	524			
	合 計		5,113	10,477	16,203	21,216	5,592	11,181	17,162	22,401	5,827			
営業利益		250	405	674	655	218	391	684	799	226				
経常利益		264	418	695	678	224	412	714	841	251				
親会社株主に帰属する 四半期純利益 または当期純利益		188	280	466	445	150	265	470	548	189				

連結貸借対照表の総括①

(単位：百万円)



ポイント

営業収益増加
→営業未収入金増加
借入金増加
法人税等納付
→未払法人税等減少
利益剰余金増加

自己資本比率
49.9%
(非支配株主持分
を除いて計算)

連結貸借対照表の総括②

(単位：百万円)

		2019年 3月期 期末	2020年 3月期 1st-Q	増減	主な要因
資 産	流 動 資 産	5,946	5,999	+52	現金及び預金 ▲93 受取手形及び営業未収入金 +233
	固 定 資 産	5,733	5,761	+27	繰延税金資産 ▲32
	合 計	11,680	11,761	+80	
負 債	流 動 負 債	3,273	3,375	+101	短期借入金 +280 未払法人税等 ▲180
	固 定 負 債	2,515	2,439	▲76	長期借入金 ▲132
	合 計	5,789	5,814	+25	
純 資 産		5,891	5,946	+55	利益剰余金 +74 その他有価証券評価差額金 ▲20

四半期連結貸借対照表の推移

(単位：百万円)

		2018年3月期				2019年3月期				2020年3月期			
		1st-Q	2nd-Q	3rd-Q	4th-Q 期末	1st-Q	2nd-Q	3rd-Q	4th-Q 期末	1st-Q	2nd-Q	3rd-Q	4th-Q 期末
資 産	流動資産	5,638	5,994	6,050	5,493	5,678	6,012	6,060	5,946	5,999			
	固定資産	5,728	5,945	5,826	5,841	5,768	5,815	5,724	5,733	5,761			
	合 計	11,367	11,940	11,876	11,335	11,446	11,827	11,784	11,680	11,761			
負 債	流動負債	3,039	3,504	3,354	3,074	3,302	3,327	3,304	3,273	3,375			
	固定負債	3,190	3,132	2,998	2,753	2,613	2,851	2,693	2,515	2,439			
	合 計	6,229	6,636	6,352	5,828	5,915	6,179	5,997	5,789	5,814			
純 資 産		5,137	5,303	5,524	5,506	5,531	5,648	5,786	5,891	5,946			

通期の景気見通し

2020年3月期通期の景気見通し

- 海外経済の減速による輸出の低迷
- 消費税率引き上げによる影響

輸出入貨物取扱事業

- ◆ 貿易バランスの変化
 - 日米物品貿易協定
 - EU離脱問題 etc.
- ◆ 中国経済の先行き不確実性

鉄鋼物流事業

- ◆ 消費税率引き上げによる影響

その他課題

- ◆ ドライバー不足深刻化
- ◆ 燃料価格の高止まり
- ◆ 物流コストの上昇

(注) 上記の将来に関する事項は、前連結会計年度末に当企業集団が判断したものであります。

Diversification ～変化による進化～

営業力 強化

新たな営業体制により、個（営業担当者）の
力と組織力を高め、収益向上を図る

生産性 向上

業務・組織の再配置、人財育成、IT活用による効率化・
省力化を図る

事業 拡大

物流対策へ注力、グループ全体で付加価値増大・
事業の拡大を図る

通期の連結業績予想について

2020年3月期 連結業績予想について

(単位：百万円)

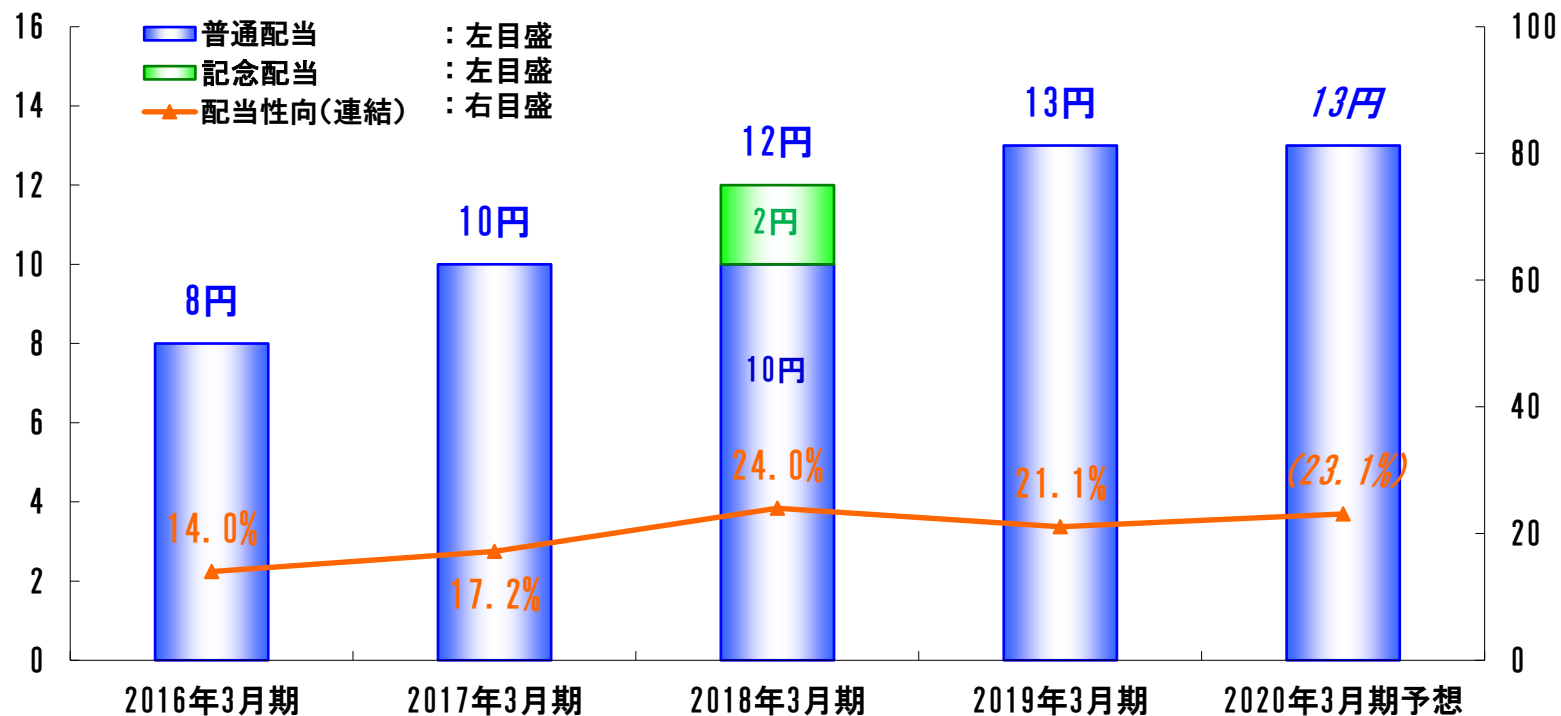
	2019年 3月期 通期	2020年 3月期 通期予想	増減	説 明
売 上 高	22,401	22,000	▲401	<p>売上高： 2019年3月期同程度を見込む。</p> <p>営業利益、経常利益、親会社株主に帰属する当期純利益は人件費増加等により減益の見込み。</p>
営業利益	799	750	▲49	
経常利益	841	750	▲91	
親会社株主に帰属する 当期純利益	548	500	▲48	

配当金について

一株当たり配当金・配当性向（連結）

（単位：円）

（単位：％）



本資料で記述されている業績予想並びに将来予測は、本資料の発表日現在において入手可能な情報に基づき作成したものであり、実際の業績は、今後様々な要因によって予想数値と異なる場合があります。

本資料に関するお問合せ先

大東港運株式会社

総務部総務課

TEL : 03-5476-9701

E-mail : soumu@daito-koun.co.jp

URL : <http://www.daito-koun.co.jp/>